



Musterprüfung

Ausgabe 202208

Copyright © BCS, The Chartered Institute for IT 2022.
® BCS is a registered trademark of BCS.

Copyright © EXIN Holding B.V. 2022. All rights reserved.
EXIN® is a registered trademark.

No part of this publication may be reproduced, stored, utilized or transmitted in any form or by any means, electronic, mechanical, or otherwise, without the prior written permission from EXIN.

Inhalt

Einführung	4
Musterprüfung	5
Antwortschlüssel	20
Beurteilung	43

Einführung

Dies ist die EXIN BCS Requirements Engineering (RQE.DE) Musterprüfung. Es gilt die Prüfungsordnung von EXIN.

Die Musterprüfung besteht aus 40 Multiple-Choice-Fragen. Zu jeder Multiple-Choice-Frage werden mehrere Antwortmöglichkeiten angeboten. Es gibt jeweils eine richtige Antwort.

Sie können maximal 40 Punkte erreichen. Jede richtige Antwort zählt 1 Punkt. Um die Prüfung zu bestehen, müssen Sie mindestens 26 Punkte erzielen.

Die Bearbeitungszeit beträgt 60 Minuten.

Viel Erfolg!

Musterprüfung

1 / 40

Ein Praxisleitfaden zur Anforderungsermittlung enthält folgende Informationen:

Nachteile:

- Durchführung wahrscheinlich sehr zeitaufwendig
- Tatsachen und Meinungen nur schwer voneinander zu unterscheiden

Vorteile:

- Bietet die Möglichkeit, eine persönliche Beziehung aufzubauen
- Bietet die Möglichkeit, verschiedene Perspektiven der Business-Gegebenheiten kennenzulernen

Auf welche Methode der Anforderungsermittlung wird hier Bezug genommen?

- A) Fokusgruppen
- B) Interviews
- C) Beobachtung
- D) Workshops

2 / 40

Woody's Bespoke Furniture hat einen Business-Analysten beauftragt, die Anforderungen an die Automatisierung der aktuell noch papierbasierten Business-Prozesse des Unternehmens festzulegen. Zu den Dokumenten, die das Unternehmen automatisieren möchte, zählen u.a. Arbeitsaufträge an Handwerker und Kundenrechnungen.

Welche Frage klärt das Klassenmodell?

- A) Wie viele Handwerker an einem Möbelstück arbeiten können
- B) Wann eine Kundenrechnung an den Kunden geschickt wird
- C) Wer die Kundenrechnung ausstellt
- D) Warum für ein Möbelstück ein Arbeitsauftrag ausgestellt wird

3 / 40

Topps Taxi Service möchte seine Buchungsvorgänge auf ein neues Online-System umstellen. In einer Besprechung sollen die Anforderungen festgelegt werden, die im ersten, für Januar geplanten Release und im zweiten, für April geplanten Release enthalten sein müssen.

John ist der Inhaber von Topps Taxi und stellt seine Anforderungen gegenüber dem Entwicklungsteam klar. Später erklärt er dann jedoch, dass seine Fahrer, wenn man die Ankunftsinformationen des Flughafens in sein Buchungssystem integrieren könnte, bei Verspätung oder Absage von Flügen informiert werden würden und damit unnötige Fahrten vermeiden könnten. John hält dies für einen wesentlichen Teil der finalen Lösung. Das Entwicklungsteam gibt zu verstehen, dass dieses Feature so ähnlich wie der im Umfang des Januar-Release enthaltene Verkehrswarnservice ist und daher relativ einfach zu entwickeln sei.

Welche Priorität erhält Johns zusätzliche Anforderung im Januar-Release, wenn weder die Zeitplanung noch das Projektbudget geändert werden?

- A) Must have (muss haben)
- B) Should have (sollte haben)
- C) Could have (könnte haben)
- D) Will not have (wird dieses Mal nicht umgesetzt)

4 / 40

Patricia arbeitet für ABC Insurance Services und wurde gebeten, in dem Projekt zur Bewertung des Schadensabwicklungssystems die Rolle des Projektponsors zu übernehmen. Da die Rolle des Projektponsors für sie neu ist, hat sie ihre Aufgaben recherchiert

Was zählt im Requirements Engineering zu den Pflichten des Projektponsors?

- A) Das Projektinitiierungsdokument (PID) zu vereinbaren und freizugeben
- B) Die Arbeit den entsprechenden Projektmitarbeitern zuzuweisen
- C) Die Freigabe der Anforderungen an den Projektmanager zu übertragen
- D) Die pünktliche Fertigstellung des Projekts sicherzustellen

5 / 40

Ein Business-Analyst, der an einem Projekt arbeitet, wurde gerade über die Aktualisierung einer Business-Richtlinie informiert, die sich auf ein grundlegendes Anforderungspaket auswirken wird. Der Business-Analyst muss sich mit den Business-Stakeholdern beraten und die erforderlichen Veränderungen vereinbaren. Außerdem ist zu ermitteln, ob eventuell noch weitere verbundene Anforderungen betroffen sind.

Welche **zwei** Elemente des Anforderungsmanagements ermöglichen eine wirksame Reaktion auf dieses Ereignis?

Bitte denken Sie daran, dass Sie 2 Antworten auswählen müssen.

- A) Änderungssteuerung (Change Control)
- B) Konfigurationsmanagement
- C) Querverweise von Anforderungen
- D) Identifizierung von Anforderungen

6 / 40

Eine Wohltätigkeitsorganisation hat drei Geschäftsfelder: Spendensammlung, Informationstechnik und Finanzen. Die Organisation hat ein Projekt in Auftrag gegeben, um einen neuen Online-Dienst für Abholaufträge von Spenden einzuführen. Die Spender (Benutzer) können das System nutzen, um für die Sachen, die sie spenden möchten, einen Abholtermin zu beantragen. Die gespendeten Sachen werden dann verkauft, um Geld für die Wohltätigkeitsorganisation zu beschaffen.

Identifiziert wurden folgende Anforderungen:

- 1) Die Nutzer sollen die Gegenstände, die sie spenden möchten, eingeben und einen Abholtermin vereinbaren können.
- 2) Das Buchungssystem muss bis zu 20 gleichzeitige Benutzer unterstützen.
- 3) Die Lösung muss mit allen gängigen Browsern kompatibel sein.
- 4) Die Benutzer müssen per SMS eine Bestätigung des Abholtermins und der gespendeten Dinge erhalten.

Wie sind diese Anforderungen bezogen auf die einzelnen Geschäftsfelder zu kategorisieren?

- A) 1 x funktional (Finanzen), 1 x nicht-funktional (Spendensammlung), 2 x technisch (Informationstechnik)
- B) 1 x funktional (Spendensammlung), 1 x nicht-funktional (Spendensammlung), 1 x allgemein (Informationstechnik)
- C) 1 x technisch (Finanzen), 2 x funktional (Spendensammlung) 2 x technisch (Informationstechnik)
- D) 2 x funktional (Spendensammlung), 1 x nicht funktional (Finanzen), 1 x technisch (Informationstechnik)

7 / 40

Ein Praxisleitfaden zur Angebotsermittlung enthält folgende Informationen:

Vorteile:

- Kann eine Basis zur Entwicklung von Prototypen bieten
- Wirksames Verfahren zur Identifizierung von Ausnahmebedingungen
- Effiziente Methode zur Aufdeckung von stillschweigendem Wissen.

Nachteil:

- Wahrscheinlich komplex zu entwickeln

Auf welche Methode der Anforderungsermittlung bezieht sich dieser Auszug?

- A) Interviews
- B) Szenarioanalyse
- C) Storytelling
- D) Workshops

8 / 40

Kings Castle Travel organisiert Wanderreisen in Großbritannien und hat ein Programm zur Modernisierung seiner IT-Systeme gestartet. Das Tourensystem des Unternehmens soll die Einzelheiten aller Wanderrouten enthalten, die das Unternehmen für seine Pauschalreisen nutzt. Die Routen werden von Wanderführern erstellt und aktuell in Tabellenkalkulationsdateien auf dem Computer im Büro verwaltet.

Um die Funktionalität des neuen Systems zu modellieren, wird ein Use-Case-Diagramm entworfen. Dieses enthält auch die Fähigkeit, Wanderrouten aus den Tabellenkalkulationen zu importieren. Alle auf dem System verwalteten Daten werden von den Wanderführern überprüft und vom Tourmanager zur Nutzung autorisiert.

Wer oder was ist im Use-Case-Diagramm **kein** Akteur?

- A) Das Tabellenkalkulationssystem für Wanderrouten
- B) Der Tourmanager
- C) Der Wanderführer
- D) Das Tourensystem

9 / 40

Ein Projektponsor ist in der Phase der Validierung der Anforderungen des Requirements Engineering Frameworks Teil der Review-Gruppe.

Welche Eigenschaft der Anforderungen muss der Projektponsor in dieser Phase **primär** sicherstellen?

- A) Auf die Business-Ziele ausgerichtet
- B) Mit den Qualitätsnormen und -richtlinien übereinstimmend
- C) Technisch machbar
- D) Eindeutig

10 / 40

Ein Business-Analyst validiert gerade eine Reihe von Anforderungen, die für eine neue Business-Initiative erstellt wurden. Folgendes muss vereinbart werden:

- Die Lieferung der Anforderungen muss im vereinbarten Kostenrahmen erfolgen
- Die Anforderungen müssen technisch machbar sein

Wer ist für die Vereinbarung dieser Punkte zuständig?

- A) Projektmanager, Entwickler
- B) Projektmanager, Tester
- C) Projektponsor, Tester
- D) Fachexperte, Entwickler

11 / 40

Eine Business-Analystin wurde gerade von ihrer Projektmanagerin informiert, dass eine grundlegende Anforderung aufgeschoben wird oder ganz entfällt, um die Fertigstellung des Projekts zu beschleunigen.

Welche **zwei** Elemente des Anforderungsmanagements sollten als Reaktion auf dieses Ereignis fertig gestellt werden?

Bitte denken Sie daran, dass Sie 2 Antworten auswählen müssen.

- A) Änderungssteuerung (Change Control)
- B) Querverweise auf Anforderungen
- C) Identifizierung von Anforderungen
- D) Software Support Tools

12 / 40

Eine Business-Analystin hat folgende Anforderungen identifiziert:

- a) Das System muss es den Benutzern ermöglichen, das Versanddatum aufzuzeichnen, an dem die Bestellung das Lager verließ.
- b) Das System muss es dem Lageristen ermöglichen, sich eine Übersicht aller Bestellungen anzusehen, die von einem Kunden beauftragt wurden.
- c) Das Projekt muss so gemanagt werden, dass es den Arbeitsschutzvorschriften entspricht.
- d) Die Systemschnittstelle sollte Daten mit einer Rate von 200Mbps übertragen können.

Welche Anforderungen sollten im Anforderungskatalog als funktionale Anforderungen kategorisiert werden?

- A) Nur a und b
- B) Nur b und c
- C) Nur c und d
- D) Nur a, b und d

13 / 40

William arbeitet als Business-Analyst an einem Projekt und hat im Gespräch mit Stakeholdern herausgefunden, dass es hilfreich sein könnte, die Anforderungen noch etwas detaillierter zu ermitteln.

Er hat dabei zwei Bereiche mit Verbesserungspotenzial identifiziert:

- 1) Die Stakeholder sollten mehr Gelegenheit erhalten, die Anforderungen zu diskutieren.
- 2) Um die Benutzer bei der Kommunikation ihrer Anforderungen zu unterstützen, müssen diese die Lösung klarer visualisieren können.

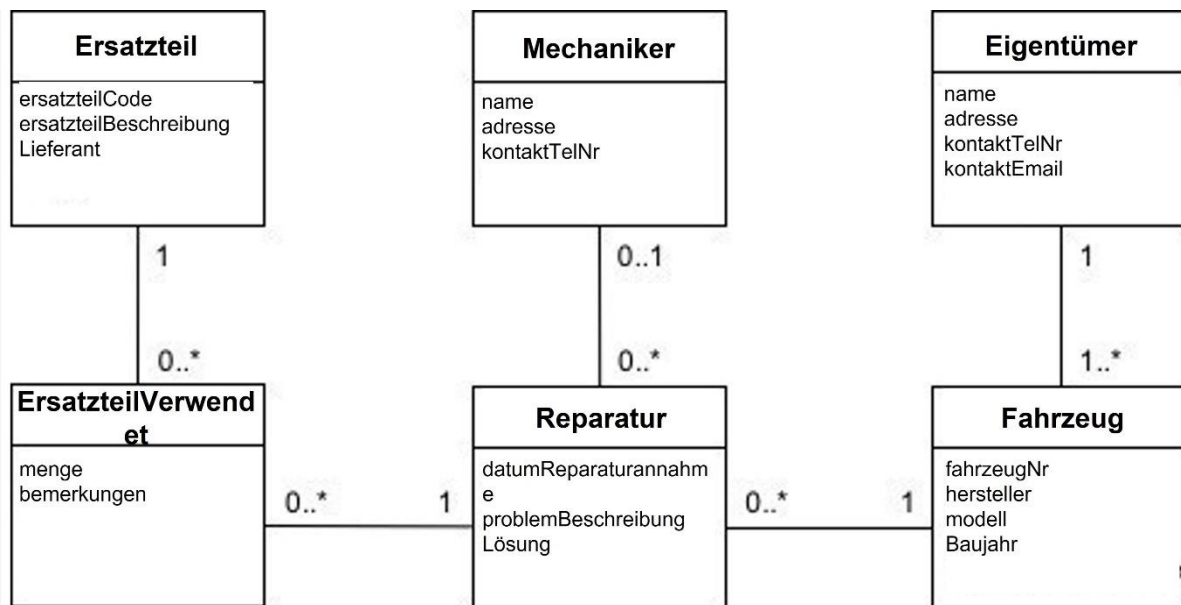
Welche Technik der Anforderungsermittlung eignet sich **am besten**, um diese beiden Probleme anzugehen?

- A) Aktivitätenstichprobe
- B) Fokusgruppe
- C) Prototyping
- D) Szenarioanalyse

14 / 40

Village Autos ist eine auf die Instandhaltung von Oldtimern spezialisierte Reparaturwerkstatt. Das Unternehmen ist in Begriff, sich ein automatisiertes Informationssystem zu beschaffen, um die aktuellen papierbasierten Prozesse zu ersetzen.

Ein Business-Analyst hat folgendes Klassendiagramm erstellt:



Welche Business-Regel wird von diesem Klassendiagramm **nicht** unterstützt?

- A) Für die Reparatur des Fahrzeugs ist möglicherweise gar kein Mechaniker erforderlich.
- B) Für eine Reparatur werden möglicherweise viele Teile benötigt.
- C) Ein Fahrzeug wird möglicherweise im Laufe der Jahre viele Male repariert.
- D) Ein Fahrzeug hat möglicherweise mehr als einen Inhaber.

15 / 40

Ein Unternehmen führt für ein neues Produkt das Requirements Engineering durch. Einige der Anforderungen stoßen an die Grenzen der aktuell verfügbaren Technologie. Der Business-Analyst hat sich an einen erfahrenen Entwickler gewendet, um die technische Machbarkeit der Anforderungen prüfen zu lassen.

In welcher Phase des Requirements Engineering Frameworks sollte diese Maßnahme stattfinden?

- A) Analyse
- B) Dokumentation
- C) Management
- D) Validierung

16 / 40

Das Tierfutterunternehmen Hollybush Pet Food Company hat ein Projekt initiiert, um unterstützt von einem neuen IT-System effizientere Prozesse in seinem Finanzbereich einzuführen. Jetzt ist es an der Zeit, die Anforderungen für das Projekt freizugeben und zur Entwicklung überzugehen. Philip, der Business-Analyst, möchte gerne ein formelles Review der Anforderungen durchführen. Er wird gebeten, dem Projektsponsor zu erklären, warum dies eine gute Idee ist.

Was führt Philip als Begründung für seinen Wunsch nach einem formellen Review an?

- a) Bei einem Review können Anforderungen aus verschiedenen Perspektiven betrachtet werden.
- b) Ein formelles Review macht weitere Prüfungen der Anforderungen überflüssig.
- c) Mängel in Anforderungen werden entdeckt, bevor man mit der Entwicklung beginnt.
- d) Anforderungen müssen nicht im Detail dokumentiert werden.

- A) Nur a und c
- B) Nur a und d
- C) Nur b und c
- D) Nur c und d

17 / 40

Eine Entwicklerin arbeitet an der Umsetzung einer Reihe von grundlegenden Anforderungen und hat den für das Projekt verantwortlichen Business-Analysten gebeten, zu prüfen, ob sie eine wichtige Anforderung richtig verstanden hat. Im Laufe des Gesprächs wird beiden Parteien klar, dass die Entwicklerin an einer älteren Version der Anforderung arbeitet.

Welches Element des Anforderungsmanagements hat hier **nicht** funktioniert?

- A) Änderungssteuerung (Change Control)
- B) Konfigurationsmanagement
- C) Querverweis von Anforderungen
- D) Identifizierung von Anforderungen

18 / 40

Ein Business-Analyst dokumentiert die in einem Agilen Projekt zu entwickelnden Anforderungen mit Hilfe von User Stories. Eine Kollegin hat vorgeschlagen, dass man überlegen könnte, zusätzlich zu den User Stories noch Datenmodelle einzusetzen.

Was beschreibt die Gründe, die dieser Empfehlung zugrunde liegen **am besten**?

- A) Eine Modellierung kann helfen, Lücken in User Stories zu identifizieren.
- B) Eine Modellierung ist genauer als User Stories.
- C) Eine Modellierung macht weiteren Stakeholder-Input überflüssig.
- D) Die Auslegung von User Stories kann Stakeholder überfordern.

19 / 40

Ein Fahrzeughersteller arbeitet gemeinsam mit einem Business-Analysten an der Bereitstellung neuer Funktionen für seine Fahrzeugreihe. Der Fahrzeughersteller hat deshalb Kunden zu einer Besprechung mit dem Entwicklungsteam eingeladen. Die Kunden sollen eine Reihe von Fragen zu den aktuellen Fahrzeugen beantworten und mitteilen, welche Verbesserungen sie begrüßen würden.

Welche Technik der Anforderungsermittlung sollte hierzu eingesetzt werden?

- A) Dokumentenanalyse
- B) Interview
- C) Beobachtung
- D) Storytelling

20 / 40

Ein Business-Analyst arbeitet an einem Projekt, für das ein Agiler Projektansatz bevorzugt wird.

Welche Vorgehensweise zur Validierung der Anforderungen eignet sich für den Analysten **am besten**?

- A) Die Anforderungen sollten grob umrissen und in jeder Iteration dann ein Teil der Anforderungen ausgewählt und ausgearbeitet werden.
- B) Die Anforderungen sollten in der ersten Iteration grob umrissen und ausgearbeitet werden.
- C) Die Anforderungen sollten am Ende der ersten Iteration vollständig ausgearbeitet und geprüft sein, um die nächsten Schritte für das Projektteam festzulegen.
- D) Die Anforderungen sollten von Anfang an vollständig festgelegt sein und im Ermessen des Projektmanagers geprüft werden.

21 / 40

Mel ist Business-Analystin und arbeitet jetzt wieder an einem Projekt, an dem sie vor einiger Zeit gearbeitet hat.

Sie ist gespannt, wie einige der Anforderungen, die sie in einer frühen Phase des Projekts ermittelt hat, letztendlich implementiert wurden.

Welche Art von Verfolgbarkeit braucht Mel?

- A) Verfolgbarkeit horizontal rückwärtsgerichtet
- B) Verfolgbarkeit horizontal vorwärtsgerichtet
- C) Verfolgbarkeit vertikal abwärts
- D) Verfolgbarkeit vertikal aufwärts

22 / 40

Ein Business-Analyst hat gemeinsam mit den Stakeholdern User Stories für einen neuen, tragbaren Fitness Tracker erstellt.

Folgende User Stories wurden identifiziert:

- a) Als Produktionsleiter muss ich Produkte herstellen, die Umsatz und Gewinn für das Unternehmen generieren.
- b) Als Vertriebsmitarbeiter möchte ich sehen, was ich verkauft habe, weil ich wissen muss, wie hoch meine Provision sein wird.
- c) Als Gebietsleiter möchte ich wissen, wer voraussichtlich meine treuesten und lukrativsten Kunden sind.
- d) Als technischer Leiter möchte ich neue Entwicklungen im Bereich der Gesundheitsinformatik überwachen und untersuchen können.
- e) Als Geschäftsführer möchte ich wissen, wer die meisten Geräte verkauft und diese Mitarbeiter für ihre Bemühungen belohnen.

Welche User Story enthält **nicht** alle geforderten Elemente einer User Story?

- A) Nur a, b und e
- B) Nur a, c, und d
- C) Nur b, d und e
- D) Nur c, d und e

23 / 40

Alyssa arbeitet als Business-Analystin seit Jahren an Wasserfall-Projekten und beginnt nun mit einem Projekt, das sich eines Agilen Ansatzes bedient.

Was beschreibt **am besten** wie sie bei der Ermittlung von Anforderungen vorgehen muss?

- A) Bei einem Wasserfall-Projekt wäre Prototyping nicht angemessen, aber bei Agilen Projekten ist es von grundlegender Bedeutung.
- B) Sie kann nach wie vor viele der Techniken verwenden, die sie auch bei Wasserfall-Projekten verwendet hat, wobei einige der Techniken für die Verwendung in einem Agilen Projekt möglicherweise angepasst werden müssen.
- C) Sie sollte für Agile Projekte nur Workshops und Prototyping verwenden.
- D) Sie muss völlig andere Techniken zur Ermittlung der Anforderungen einsetzen.

24 / 40

Folgender Text stammt aus einem Leitfaden zur Anforderungsermittlung:

Vorteile:

- Bietet direkten Zugang zur Arbeitsumgebung
- Bietet valide und detaillierte Einblicke
- Legt stillschweigendes Wissen offen

Nachteile:

- Kann zeitaufwändig sein
- Kann aufdringlich wirken und sich daher negativ auf die Situation und die ermittelten Anforderungen auswirken

Auf welche Methode der Ermittlung der Anforderungen bezieht sich dieser Textauszug?

- A) Fokusgruppen
- B) Interviews
- C) Beobachtung
- D) Workshops

25 / 40

Ein Business Manager hat in Frage gestellt, dass eine bestimmte Funktion innerhalb einer Unternehmenssoftware zur Verwaltung von Kundenkonten wirklich erforderlich ist. Die Business-Analystin wurde gebeten, die ursprüngliche Anforderung, die zur Entwicklung dieser Funktion geführt hat, rückzuverfolgen

In welchen Bereich des Requirements Engineering Frameworks fällt diese Aktivität?

- A) Analyse
- B) Ermittlung
- C) Management
- D) Validierung

26 / 40

In Diskussionen mit einem Projektmanager hat ein Business-Analyst Folgendes definiert „*Features oder Merkmale, die von einem Stakeholder angefragt wurden und unter Umständen Teil der Lösung sein können*“.

Was beschreibt der Business-Analyst?

- A) Akteure
- B) Leistungskennzahlen
- C) Anforderungen
- D) Use Cases

27 / 40

Gordon ist Business-Analyst. Er definiert die Anforderungen für eine neue Applikation und möchte diese einer Gruppe von Stakeholdern visuell vorführen, um das Feedback der Stakeholder einzuholen.

Welche Technik für Workshops sollte Gordon nutzen?

- A) Interviews
- B) Prototyping
- C) Szenarioanalyse
- D) Storytelling

28 / 40

Eine Business-Analystin bewertet gemeinsam mit dem Manager eines Einzelhandelsunternehmens den bestehenden Prozess für Kundenretouren. Es wurden verschiedene Kundenprofile erstellt, die die jeweiligen Ziele, Bedürfnisse und Merkmale der verschiedenen Kundentypen in der Stichprobe wiedergeben. Diese Profile werden nun genutzt, um die Customer Journey aus verschiedenen Perspektiven zu bewerten und die individuellen Kundenerlebnisse sowie eventuelles Verbesserungspotenzial zu erkunden.

Welche Begriffe beschreiben diese Kundenprofile?

- A) Personas
- B) Kontaktpunkte (Touchpoints)
- C) Use Cases
- D) Benutzerrollen

29 / 40

Terry ist Business-Analystin und arbeitet an einem Projekt zur Erstellung einer Lösung für das Buchungsmanagement einer Hotelkette. Diese Lösung ist mit der Planung der Bereiche Housekeeping und Instandhaltung vernetzt, um maximale Verfügbarkeit sicherzustellen. Terry hat Zeit für die Benutzerrollenanalyse eingeplant und wurde gebeten, diese Zeit gegenüber dem Projektmanager zu begründen.

Was sind **zwei** Vorteile der Erstellung von Benutzerrollen?

Bitte denken Sie daran, dass Sie 2 Antworten auswählen müssen.

- A) Die Schaffung einer starken Grundlage für die Szenarioanalyse
- B) Die Identifizierung gemeinsamer Interessen und Anforderungen
- C) Die Identifizierung von Problemen mit der finanziellen Machbarkeit der Lösung
- D) Die Identifizierung von Benutzern, die wahrscheinlich der Implementierung der Lösung widersprechen

30 / 40

Ted ist Business-Analyst bei einer Architekturfirma und fungiert als Projektmanager für ein internes Projekt, bei dem das aktuell für die Vorlage und Nachverfolgung von Planungsanträgen genutzte System aktualisiert werden soll. Ted hat Bedenken wegen des laufenden Anforderungsmanagements während der Entwicklung und dem Bau des Systems.

Was zählt **nicht** zu den Vorteilen eines robusten Anforderungsmanagements?

- A) Stellt die Zugänglichkeit für Endbenutzer sicher
- B) Sorgt für Verfolgbarkeit
- C) Mehr Kontrolle über die Änderungen (Changes)
- D) Geringere Wahrscheinlichkeit für künftige Probleme

31 / 40

Tiffany ist Business-Analystin und konzentriert sich vor allem auf die Verfolgbarkeit von Anforderungen.

Was ermöglicht die rückwärtsgerichtete Verfolgbarkeit Tiffany zu tun?

- A) Sicherzustellen, dass die Anforderungen zu den Business-Zielen passen
- B) Die Gesamtkosten der Anforderungen zu untersuchen
- C) Überflüssige Anforderungen zu entfernen, sobald diese irrelevant werden
- D) Den Ursprung der Anforderungen nachzuspüren

32 / 40

Scott hat sich entschlossen, die für sein aktuelles Projekt ermittelten Anforderungen zu modellieren.

Was zählt **nicht** zu den Vorteilen einer Modellierung?

- A) Bestätigt die Priorität der Anforderungen
- B) Bestätigt, dass die Anforderungen dem Umfang entsprechen
- C) Bietet Klarheit
- D) Beseitigt Zweideutigkeiten

33 / 40

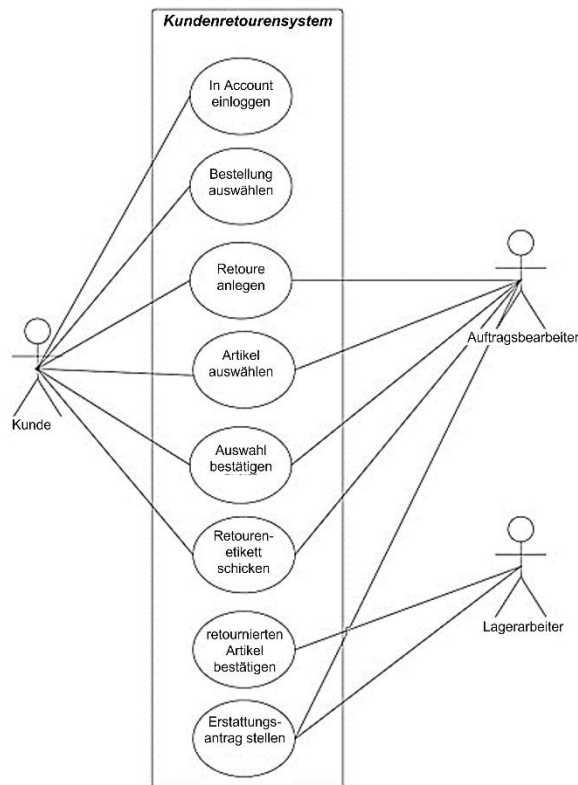
Alistair ist ein Business-Analyst, der die Geschäftsregeln im Zusammenhang mit den Beziehungen zwischen Kunden und Verträgen sowie den Daten, die bevorratet und die nicht bevorratet werden können, verstehen will. Da diese Daten sensibler Natur sind, gelten für die Prozesse strikte interne und externe Vorschriften, die befolgt werden müssen.

Welche Modellierungstechnik unterstützt Alistair **am besten** bei der Festlegung der Business-Regeln?

- A) Aktivitätsdiagramme
- B) Klassendiagramme
- C) Ablaufdiagramm
- D) Use-Case-Diagramme

34 / 40

Sophia arbeitet als Business-Analystin an der Modellierung der aktuellen Funktionen für einen Online-Händler. Dabei gibt es mehrere zu berücksichtigende Funktionen und verschiedene Akteure, die mit dem System interagieren.



Welche Business-Regel ist im Diagramm **nicht** enthalten?

- A) Ein Kunde kann eine Retoure anlegen
- B) Ein Lagermitarbeiter kann die Retoure der Artikel bestätigen.
- C) Ein Lagermitarbeiter kann einen Erstattungsantrag stellen.
- D) Ein Auftragsverwalter kann die Retoure der Artikel bestätigen.

35 / 40

Ein Business-Analyst hat die Analyse der Anforderungen fertiggestellt und möchte diese nun von der eingesetzten Review-Gruppe formell validieren lassen.

Welches Dokument sollte der Gruppe dazu vorgelegt werden?

- A) Business Case
- B) Business-Anforderungsdokument
- C) Projektpläne
- D) Prototyping der Lösung

36 / 40

Amber ist Business-Analystin. Sie hat zur Entwicklung einer Lösung für die Schadensabwicklung eines Versicherers eine Reihe von verschiedenen Modellen erstellt. Mit Hilfe der CRUD-Matrix unterzieht sie ihre Modelle der Gegenprobe.

Was beschreibt Ambers Nutzung einer CRUD-Matrix?

- A) Den Versuch, das System aus verschiedenen Blickpunkten zu verstehen
- B) Den Nachweis der Testbarkeit
- C) Die Identifizierung von Auslassungen oder Fehlern
- D) Die Teilung der wichtigsten Merkmale der Lösung

37 / 40

Florence ist Business-Analystin. Sie hat für das aktuelle Projekt eine Reihe von Anforderungen ermittelt. Florence plant zur Verfeinerung der Anforderungen eine Reihe von Analysetechniken zu nutzen, bevor sie mit der Arbeit weitermachen.

Welche Aktivität sollte die Analyse von Florence **nicht** enthalten?

- A) Bewertung der Effektivität
- B) Bewertung der Machbarkeit
- C) Identifizierung und Beseitigung widersprüchlicher Anforderungen
- D) Identifizierung und Beseitigung von Dubletten innerhalb von Anforderungen

38 / 40

Janine ist Business-Analystin in einer Agilen Umgebung und hat eine Reihe von Anforderungen ermittelt. Der Projektmanager möchte unbedingt mit der Entwicklung starten, da die Wettbewerber ähnliche Produkte entwickeln und die Zeitplanung für die erste Iteration daher herausfordernd ist.

Es ist beabsichtigt, das Produkt baldmöglichst einzuführen und dann in künftigen Iterationen mit der Entwicklung fortzufahren.

Was sollte Janine bezüglich der Anforderungen tun, damit die Entwicklung schnellstmöglich beginnen kann?

- A) So viele Anforderungen wie möglich ausarbeiten
- B) Eine Reihe von Anforderungen entfernen
- C) Die Priorität der Anforderungen neu festlegen
- D) Die Anforderungen zerlegen

39 / 40

Thomas arbeitet als Business-Analyst an einem Projekt zum Thema „Anspruch auf Einkommensbeihilfe und Sozialleistungen“ für die lokale Verwaltung. Da es sich dabei um einen stark regulierten Sektor handelt, ist es äußerst wichtig, dass alle Berechnungen, die im Rahmen der Lösung durchgeführt werden, hochgradig präzise sind. Thomas arbeitet am Verständnis der Business-Regeln, die sich auf diese Berechnungen beziehen und erwägt Methoden zur Analyse dieser Regeln.

Welche Kategorie von Business-Regeln muss eingeführt werden, um die Genauigkeit der Berechnungen sicherzustellen?

- A) Externe Einschränkungen
- B) Interne Richtlinie
- C) Operative Leitlinien
- D) Geldbußen

40 / 40

Aaron wurde aufgefordert, dafür zu sorgen, dass bei Fertigstellung des Projekts die Testbarkeit aller Anforderungen sichergestellt ist.

Was beschreibt die Bedeutung der Testbarkeit **am besten**?

- A) Sicherzustellen, dass alle Anforderungen zu den Business-Zielen passen
- B) Sicherzustellen, dass alle Anforderungen Wert schöpfen
- C) Sicherzustellen, dass alle Anforderungen dokumentiert sind
- D) Sicherzustellen, dass alle Anforderungen wie geplant geliefert wurden

Antwortschlüssel

1 / 40

Ein Praxisleitfaden zur Anforderungsermittlung enthält folgende Informationen:

Nachteile:

- Durchführung wahrscheinlich sehr zeitaufwendig
- Tatsachen und Meinungen nur schwer voneinander zu unterscheiden

Vorteile:

- Bietet die Möglichkeit, eine persönliche Beziehung aufzubauen
- Bietet die Möglichkeit, verschiedene Perspektiven der Business-Gegebenheiten kennenzulernen

Auf welche Methode der Anforderungsermittlung wird hier Bezug genommen?

- A) Fokusgruppen
- B) Interviews
- C) Beobachtung
- D) Workshops

- A) Falsch.
- B) Richtig. Hier werden einige Vor- und Nachteile von Interviews beschrieben. (Syllabus, Kapitel 2.3)
- C) Falsch.
- D) Falsch.

2 / 40

Woody's Bespoke Furniture hat einen Business-Analysten beauftragt, die Anforderungen an die Automatisierung der aktuell noch papierbasierten Business-Prozesse des Unternehmens festzulegen. Zu den Dokumenten, die das Unternehmen automatisieren möchte, zählen u.a. Arbeitsaufträge an Handwerker und Kundenrechnungen.

Welche Frage klärt das Klassenmodell?

- A) Wie viele Handwerker an einem Möbelstück arbeiten können
 - B) Wann eine Kundenrechnung an den Kunden geschickt wird
 - C) Wer die Kundenrechnung ausstellt
 - D) Warum für ein Möbelstück ein Arbeitsauftrag ausgestellt wird
- A) Richtig. Ein Klassenmodell stellt die Mindest- und Maximalwerte dar. (Syllabus, Kapitel 4.2)
 - B) Falsch.
 - C) Falsch.
 - D) Falsch.

3 / 40

Topps Taxi Service möchte seine Buchungsvorgänge auf ein neues Online-System umstellen. In einer Besprechung sollen die Anforderungen festgelegt werden, die im ersten, für Januar geplanten Release und im zweiten, für April geplanten Release enthalten sein müssen.

John ist der Inhaber von Topps Taxi und stellt seine Anforderungen gegenüber dem Entwicklungsteam klar. Später erklärt er dann jedoch, dass seine Fahrer, wenn man die Ankunftsinformationen des Flughafens in sein Buchungssystem integrieren könnte, bei Verspätung oder Absage von Flügen informiert werden würden und damit unnötige Fahrten vermeiden könnten. John hält dies für einen wesentlichen Teil der finalen Lösung. Das Entwicklungsteam gibt zu verstehen, dass dieses Feature so ähnlich wie der im Umfang des Januar-Release enthaltene Verkehrswarnservice ist und daher relativ einfach zu entwickeln sei.

Welche Priorität erhält Johns zusätzliche Anforderung im Januar-Release, wenn weder die Zeitplanung noch das Projektbudget geändert werden?

- A) Must have (muss haben)
 - B) Should have (sollte haben)
 - C) Could have (könnte haben)
 - D) Will not have (wird dieses Mal nicht umgesetzt)
-
- A) Falsch.
 - B) Falsch.
 - C) Richtig. Diese Anforderung ist wünschenswert und wird, wenn es das Budget und die Zeitplanung erlauben, in das Inkrement aufgenommen. (Syllabus, Kapitel 6.2)
 - D) Falsch.

4 / 40

Patricia arbeitet für ABC Insurance Services und wurde gebeten, in dem Projekt zur Bewertung des Schadensabwicklungssystems die Rolle des Projektponsors zu übernehmen. Da die Rolle des Projektponsors für sie neu ist, hat sie ihre Aufgaben recherchiert

Was zählt im Requirements Engineering zu den Pflichten des Projektponsors?

- A) Das Projektinitiierungsdokument (PID) zu vereinbaren und freizugeben
 - B) Die Arbeit den entsprechenden Projektmitarbeitern zuzuweisen
 - C) Die Freigabe der Anforderungen an den Projektmanager zu übertragen
 - D) Die pünktliche Fertigstellung des Projekts sicherzustellen
-
- A) Richtig. Die Freigabe des PID ist Aufgabe des Projektponsors. (Syllabus, Kapitel 5.1)
 - B) Falsch.
 - C) Falsch.
 - D) Falsch.

5 / 40

Ein Business-Analyst, der an einem Projekt arbeitet, wurde gerade über die Aktualisierung einer Business-Richtlinie informiert, die sich auf ein grundlegendes Anforderungspaket auswirken wird. Der Business-Analyst muss sich mit den Business-Stakeholdern beraten und die erforderlichen Veränderungen vereinbaren. Außerdem ist zu ermitteln, ob eventuell noch weitere verbundene Anforderungen betroffen sind.

Welche **zwei** Elemente des Anforderungsmanagements ermöglichen eine wirksame Reaktion auf dieses Ereignis?

Bitte denken Sie daran, dass Sie 2 Antworten auswählen müssen.

- A) Änderungssteuerung (Change Control)
 - B) Konfigurationsmanagement
 - C) Querverweise von Anforderungen
 - D) Identifizierung von Anforderungen
-
- A) Richtig. Sobald die Anforderungen festgelegt sind, muss eine formelle Änderungssteuerung erfolgen, und alle Auswirkungen auf andere Anforderungen müssen ermittelt werden. (Syllabus, Kapitel 8.4)
 - B) Falsch.
 - C) Richtig. Sobald die Anforderungen festgelegt sind, muss eine formelle Änderungssteuerung erfolgen, und alle Auswirkungen auf andere Anforderungen müssen ermittelt werden. (Syllabus, Kapitel 8.4)
 - D) Falsch.

6 / 40

Eine Wohltätigkeitsorganisation hat drei Geschäftsfelder: Spendensammlung, Informationstechnik und Finanzen. Die Organisation hat ein Projekt in Auftrag gegeben, um einen neuen Online-Dienst für Abholaufträge von Spenden einzuführen. Die Spender (Benutzer) können das System nutzen, um für die Sachen, die sie spenden möchten, einen Abholtermin zu beantragen. Die gespendeten Sachen werden dann verkauft, um Geld für die Wohltätigkeitsorganisation zu beschaffen.

Identifiziert wurden folgende Anforderungen:

- 1) Die Nutzer sollen die Gegenstände, die sie spenden möchten, eingeben und einen Abholtermin vereinbaren können.
- 2) Das Buchungssystem muss bis zu 20 gleichzeitige Benutzer unterstützen.
- 3) Die Lösung muss mit allen gängigen Browsern kompatibel sein.
- 4) Die Benutzer müssen per SMS eine Bestätigung des Abholtermins und der gespendeten Dinge erhalten.

Wie sind diese Anforderungen bezogen auf die einzelnen Geschäftsfelder zu kategorisieren?

- A) 1 x funktional (Finanzen), 1 x nicht-funktional (Spendensammlung), 2 x technisch (Informationstechnik)
 - B) 1 x funktional (Spendensammlung), 1 x nicht-funktional (Spendensammlung), 1 x allgemein (Informationstechnik)
 - C) 1 x technisch (Finanzen), 2 x funktional (Spendensammlung) 2 x technisch (Informationstechnik)
 - D) 2 x funktional (Spendensammlung), 1 x nicht funktional (Finanzen), 1 x technisch (Informationstechnik)
-
- A) Falsch.
 - B) Falsch.
 - C) Falsch.
 - D) Richtig. Diese Anforderungen erstrecken sich über alle drei Geschäftsfelder, wobei zwei sich schwerpunktmäßig auf die Spendensammlung beziehen. (Syllabus, Kapitel 3.1)

7 / 40

Ein Praxisleitfaden zur Angebotsermittlung enthält folgende Informationen:

Vorteile:

- Kann eine Basis zur Entwicklung von Prototypen bieten
- Wirksames Verfahren zur Identifizierung von Ausnahmebedingungen
- Effiziente Methode zur Aufdeckung von stillschweigendem Wissen.

Nachteil:

- Wahrscheinlich komplex zu entwickeln

Auf welche Methode der Anforderungsermittlung bezieht sich dieser Auszug?

- A) Interviews
- B) Szenarioanalyse
- C) Storytelling
- D) Workshops

- A) Falsch.
- B) Richtig. Die Szenarioanalyse kann die genannten Vorteile bieten, sich aber in der Durchführung als zeitintensiv erweisen. (Syllabus, Kapitel 2.4)
- C) Falsch.
- D) Falsch.

8 / 40

Kings Castle Travel organisiert Wanderreisen in Großbritannien und hat ein Programm zur Modernisierung seiner IT-Systeme gestartet. Das Tourensysteem des Unternehmens soll die Einzelheiten aller Wanderrouten enthalten, die das Unternehmen für seine Pauschalreisen nutzt. Die Routen werden von Wanderführern erstellt und aktuell in Tabellenkalkulationsdateien auf dem Computer im Büro verwaltet.

Um die Funktionalität des neuen Systems zu modellieren, wird ein Use-Case-Diagramm entworfen. Dieses enthält auch die Fähigkeit, Wanderrouten aus den Tabellenkalkulationen zu importieren. Alle auf dem System verwalteten Daten werden von den Wanderführern überprüft und vom Tourmanager zur Nutzung autorisiert.

Wer oder was ist im Use-Case-Diagramm **kein** Akteur?

- A) Das Tabellenkalkulationssystem für Wanderrouten
- B) Der Tourmanager
- C) Der Wanderführer
- D) Das Tourensysteem

- A) Falsch.
- B) Falsch.
- C) Falsch.
- D) Richtig. Das aktuell in Entwicklung befindliche System ist kein Akteur im Diagramm. (Syllabus, Kapitel 4.3)

9 / 40

Ein Projektsponsor ist in der Phase der Validierung der Anforderungen des Requirements Engineering Frameworks Teil der Review-Gruppe.

Welche Eigenschaft der Anforderungen muss der Projektsponsor in dieser Phase **primär** sicherstellen?

- A) Auf die Business-Ziele ausgerichtet
 - B) Mit den Qualitätsnormen und -richtlinien übereinstimmend
 - C) Technisch machbar
 - D) Eindeutig
- A) Richtig. Der Projektsponsor ist dafür verantwortlich, sicherzustellen, dass die Anforderungen auf die Business-Ziele insgesamt ausgerichtet sind (Syllabus, Kapitel 5.1)
- B) Falsch.
- C) Falsch.
- D) Falsch.

10 / 40

Ein Business-Analyst validiert gerade eine Reihe von Anforderungen, die für eine neue Business-Initiative erstellt wurden. Folgendes muss vereinbart werden:

- Die Lieferung der Anforderungen muss im vereinbarten Kostenrahmen erfolgen
- Die Anforderungen müssen technisch machbar sein

Wer ist für die Vereinbarung dieser Punkte zuständig?

- A) Projektmanager, Entwickler
 - B) Projektmanager, Tester
 - C) Projektsponsor, Tester
 - D) Fachexperte, Entwickler
- A) Richtig. Der Projektmanager bestätigt, dass die Anforderungen dem Budget entsprechen und die Entwickler beraten bezüglich der technischen Machbarkeit. (Syllabus, Kapitel 5.1)
- B) Falsch.
- C) Falsch.
- D) Falsch.

11 / 40

Eine Business-Analystin wurde gerade von ihrer Projektmanagerin informiert, dass eine grundlegende Anforderung aufgeschoben wird oder ganz entfällt, um die Fertigstellung des Projekts zu beschleunigen.

Welche **zwei** Elemente des Anforderungsmanagements sollten als Reaktion auf dieses Ereignis fertig gestellt werden?

Bitte denken Sie daran, dass Sie 2 Antworten auswählen müssen.

- A) Änderungssteuerung (Change Control)
 - B) Querverweise auf Anforderungen
 - C) Identifizierung von Anforderungen
 - D) Software Support Tools
-
- A) Richtig. Aufgrund des Status der Anforderungen muss ein formaler Änderungssteuerungsprozess mit Querverweisen auf andere Anforderungen durchgeführt werden. (Syllabus, Kapitel 8.4)
 - B) Richtig. Aufgrund des Status der Anforderungen muss ein formaler Änderungssteuerungsprozess mit Querverweisen auf andere Anforderungen durchgeführt werden. (Syllabus, Kapitel 8.4)
 - C) Falsch.
 - D) Falsch.

12 / 40

Eine Business-Analystin hat folgende Anforderungen identifiziert:

- a) Das System muss es den Benutzern ermöglichen, das Versanddatum aufzuzeichnen, an dem die Bestellung das Lager verließ.
- b) Das System muss es dem Lageristen ermöglichen, sich eine Übersicht aller Bestellungen anzusehen, die von einem Kunden beauftragt wurden.
- c) Das Projekt muss so gemanagt werden, dass es den Arbeitsschutzvorschriften entspricht.
- d) Die Systemschnittstelle sollte Daten mit einer Rate von 200Mbps übertragen können.

Welche Anforderungen sollten im Anforderungskatalog als funktionale Anforderungen kategorisiert werden?

- A) Nur a und b
 - B) Nur b und c
 - C) Nur c und d
 - D) Nur a, b und d
-
- A) Richtig. Die Anforderungen c und d würden als allgemeine und als technische Anforderung kategorisiert werden. (Syllabus, Kapitel 3.1)
 - B) Falsch.
 - C) Falsch.
 - D) Falsch.

13 / 40

William arbeitet als Business-Analyst an einem Projekt und hat im Gespräch mit Stakeholdern herausgefunden, dass es hilfreich sein könnte, die Anforderungen noch etwas detaillierter zu ermitteln.

Er hat dabei zwei Bereiche mit Verbesserungspotenzial identifiziert:

- 1) Die Stakeholder sollten mehr Gelegenheit erhalten, die Anforderungen zu diskutieren.
- 2) Um die Benutzer bei der Kommunikation ihrer Anforderungen zu unterstützen, müssen diese die Lösung klarer visualisieren können.

Welche Technik der Anforderungsermittlung eignet sich **am besten**, um diese beiden Probleme anzugehen?

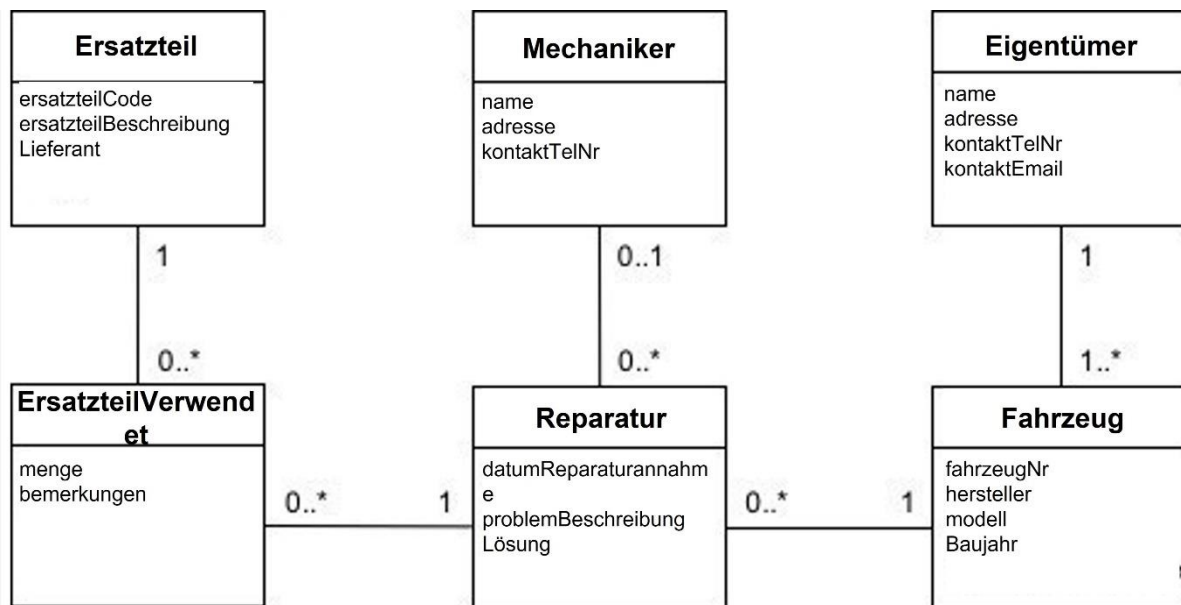
- A) Aktivitätenstichprobe
- B) Fokusgruppe
- C) Prototyping
- D) Szenarioanalyse

- A) Falsch.
- B) Falsch.
- C) Richtig. Prototyping ermöglicht die Interaktion mit der Lösung und die Demonstration ihrer Funktionen. (Syllabus, Kapitel 2.4)
- D) Falsch.

14 / 40

Village Autos ist eine auf die Instandhaltung von Oldtimern spezialisierte Reparaturwerkstatt. Das Unternehmen ist in Begriff, sich ein automatisiertes Informationssystem zu beschaffen, um die aktuellen papierbasierten Prozesse zu ersetzen.

Ein Business-Analyst hat folgendes Klassendiagramm erstellt:



Welche Business-Regel wird von diesem Klassendiagramm **nicht** unterstützt?

- A) Für die Reparatur des Fahrzeugs ist möglicherweise gar kein Mechaniker erforderlich.
 - B) Für eine Reparatur werden möglicherweise viele Teile benötigt.
 - C) Ein Fahrzeug wird möglicherweise im Laufe der Jahre viele Male repariert.
 - D) Ein Fahrzeug hat möglicherweise mehr als einen Inhaber.
-
- A) Falsch.
 - B) Falsch.
 - C) Falsch.
 - D) Richtig. Das Diagramm zeigt, dass ein Inhaber zwar eine unbegrenzte Zahl an Fahrzeugen besitzen kann, jedes Fahrzeug aber nur einen Inhaber hat. (Syllabus, Kapitel 4.4)

15 / 40

Ein Unternehmen führt für ein neues Produkt das Requirements Engineering durch. Einige der Anforderungen stoßen an die Grenzen der aktuell verfügbaren Technologie. Der Business-Analyst hat sich an einen erfahrenen Entwickler gewendet, um die technische Machbarkeit der Anforderungen prüfen zu lassen.

In welcher Phase des Requirements Engineering Frameworks sollte diese Maßnahme stattfinden?

- A) Analyse
- B) Dokumentation
- C) Management
- D) Validierung

- A) Richtig. Diese Aktivität wird im Rahmen der Analyse durchgeführt, um die technische Machbarkeit der Anforderungen sicherzustellen. (Syllabus, Kapitel 6.3)
- B) Falsch.
- C) Falsch.
- D) Falsch.

16 / 40

Das Tierfutterunternehmen Hollybush Pet Food Company hat ein Projekt initiiert, um unterstützt von einem neuen IT-System effizientere Prozesse in seinem Finanzbereich einzuführen. Jetzt ist es an der Zeit, die Anforderungen für das Projekt freizugeben und zur Entwicklung überzugehen. Philip, der Business-Analyst, möchte gerne ein formelles Review der Anforderungen durchführen. Er wird gebeten, dem Projektsponsor zu erklären, warum dies eine gute Idee ist.

Was führt Philip als Begründung für seinen Wunsch nach einem formellen Review an?

- a) Bei einem Review können Anforderungen aus verschiedenen Perspektiven betrachtet werden.
- b) Ein formelles Review macht weitere Prüfungen der Anforderungen überflüssig.
- c) Mängel in Anforderungen werden entdeckt, bevor man mit der Entwicklung beginnt.
- d) Anforderungen müssen nicht im Detail dokumentiert werden.

- A) Nur a und c
- B) Nur a und d
- C) Nur b und c
- D) Nur c und d

- A) Richtig. Auch ein Review der Anforderungen erfordert Dokumentation und Zeit. (Syllabus, Kapitel: 5.3)
- B) Falsch.
- C) Falsch.
- D) Falsch.

17 / 40

Eine Entwicklerin arbeitet an der Umsetzung einer Reihe von grundlegenden Anforderungen und hat den für das Projekt verantwortlichen Business-Analysten gebeten, zu prüfen, ob sie eine wichtige Anforderung richtig verstanden hat. Im Laufe des Gesprächs wird beiden Parteien klar, dass die Entwicklerin an einer älteren Version der Anforderung arbeitet.

Welches Element des Anforderungsmanagements hat hier **nicht** funktioniert?

- A) Änderungssteuerung (Change Control)
- B) Konfigurationsmanagement
- C) Querverweis von Anforderungen
- D) Identifizierung von Anforderungen

- A) Falsch.
- B) Richtig. Ein Konfigurationsmanagement würde dafür sorgen, dass die Anforderungen eine Baseline haben und damit unterschiedliche Versionsstände verhindern. (Syllabus, Kapitel 8.5)
- C) Falsch.
- D) Falsch.

18 / 40

Ein Business-Analyst dokumentiert die in einem Agilen Projekt zu entwickelnden Anforderungen mit Hilfe von User Stories. Eine Kollegin hat vorgeschlagen, dass man überlegen könnte, zusätzlich zu den User Stories noch Datenmodelle einzusetzen.

Was beschreibt die Gründe, die dieser Empfehlung zugrunde liegen **am besten**?

- A) Eine Modellierung kann helfen, Lücken in User Stories zu identifizieren.
- B) Eine Modellierung ist genauer als User Stories.
- C) Eine Modellierung macht weiteren Stakeholder-Input überflüssig.
- D) Die Auslegung von User Stories kann Stakeholder überfordern.

- A) Richtig. In Agilen Projekten werden User Stories häufig gemeinsam mit Modellen eingesetzt, um eventuelle Verständnislücken zu schließen. (Syllabus, Kapitel 3.2)
- B) Falsch.
- C) Falsch.
- D) Falsch.

19 / 40

Ein Fahrzeughersteller arbeitet gemeinsam mit einem Business-Analysten an der Bereitstellung neuer Funktionen für seine Fahrzeugreihe. Der Fahrzeughersteller hat deshalb Kunden zu einer Besprechung mit dem Entwicklungsteam eingeladen. Die Kunden sollen eine Reihe von Fragen zu den aktuellen Fahrzeugen beantworten und mitteilen, welche Verbesserungen sie begrüßen würden.

Welche Technik der Anforderungsermittlung sollte hierzu eingesetzt werden?

- A) Dokumentenanalyse
- B) Interview
- C) Beobachtung
- D) Storytelling

- A) Falsch.
- B) Richtig. Im Rahmen eines Interviews können Kunden ihre persönlichen Ansichten mitteilen. (Syllabus, Kapitel 2.4)
- C) Falsch.
- D) Falsch.

20 / 40

Ein Business-Analyst arbeitet an einem Projekt, für das ein Agiler Projektansatz bevorzugt wird.

Welche Vorgehensweise zur Validierung der Anforderungen eignet sich für den Analysten **am besten**?

- A) Die Anforderungen sollten grob umrissen und in jeder Iteration dann ein Teil der Anforderungen ausgewählt und ausgearbeitet werden.
 - B) Die Anforderungen sollten in der ersten Iteration grob umrissen und ausgearbeitet werden.
 - C) Die Anforderungen sollten am Ende der ersten Iteration vollständig ausgearbeitet und geprüft sein, um die nächsten Schritte für das Projektteam festzulegen.
 - D) Die Anforderungen sollten von Anfang an vollständig festgelegt sein und im Ermessen des Projektmanagers geprüft werden.
-
- A) Richtig. Dieser Validierungsansatz passt zum iterativen Projektansatz. (Syllabus, Kapitel 5.4)
 - B) Falsch.
 - C) Falsch.
 - D) Falsch.

21 / 40

Mel ist Business-Analystin und arbeitet jetzt wieder an einem Projekt, an dem sie vor einiger Zeit gearbeitet hat.

Sie ist gespannt, wie einige der Anforderungen, die sie in einer frühen Phase des Projekts ermittelt hat, letztendlich implementiert wurden.

Welche Art von Verfolgbarkeit braucht Mel?

- A) Verfolgbarkeit horizontal rückwärtsgerichtet
 - B) Verfolgbarkeit horizontal vorwärtsgerichtet
 - C) Verfolgbarkeit vertikal abwärts
 - D) Verfolgbarkeit vertikal aufwärts
-
- A) Falsch.
 - B) Richtig. Die Verfolgbarkeit horizontal vorwärtsgerichtet zeigt, wie sich Anforderungen entwickelt haben und was aus ihnen geworden ist. (Syllabus, Kapitel 8.6)
 - C) Falsch.
 - D) Falsch.

22 / 40

Ein Business-Analyst hat gemeinsam mit den Stakeholdern User Stories für einen neuen, tragbaren Fitness Tracker erstellt.

Folgende User Stories wurden identifiziert:

- a) Als Produktionsleiter muss ich Produkte herstellen, die Umsatz und Gewinn für das Unternehmen generieren.
- b) Als Vertriebsmitarbeiter möchte ich sehen, was ich verkauft habe, weil ich wissen muss, wie hoch meine Provision sein wird.
- c) Als Gebietsleiter möchte ich wissen, wer voraussichtlich meine treuesten und lukrativsten Kunden sind.
- d) Als technischer Leiter möchte ich neue Entwicklungen im Bereich der Gesundheitsinformatik überwachen und untersuchen können.
- e) Als Geschäftsführer möchte ich wissen, wer die meisten Geräte verkauft und diese Mitarbeiter für ihre Bemühungen belohnen.

Welche User Story enthält **nicht** alle geforderten Elemente einer User Story?

- A) Nur a, b und e
 - B) Nur a, c, und d
 - C) Nur b, d und e
 - D) Nur c, d und e
-
- A) Falsch.
 - B) Richtig. Diese Anforderungen erfüllen nicht alle Elemente des „Als, möchte ich, damit“-Formats (Syllabus, Kapitel 3.5)
 - C) Falsch.
 - D) Falsch.

23 / 40

Alyssa arbeitet als Business-Analystin seit Jahren an Wasserfall-Projekten und beginnt nun mit einem Projekt, das sich eines Agilen Ansatzes bedient.

Was beschreibt **am besten** wie sie bei der Ermittlung von Anforderungen vorgehen muss?

- A) Bei einem Wasserfall-Projekt wäre Prototyping nicht angemessen, aber bei Agilen Projekten ist es von grundlegender Bedeutung.
- B) Sie kann nach wie vor viele der Techniken verwenden, die sie auch bei Wasserfall-Projekten verwendet hat, wobei einige der Techniken für die Verwendung in einem Agilen Projekt möglicherweise angepasst werden müssen.
- C) Sie sollte für Agile Projekte nur Workshops und Prototyping verwenden.
- D) Sie muss völlig andere Techniken zur Ermittlung der Anforderungen einsetzen.

- A) Falsch.
- B) Richtig. Die Techniken können möglicherweise genutzt, müssen aber entsprechend angepasst werden. (Syllabus, Kapitel 2.5)
- C) Falsch.
- D) Falsch.

24 / 40

Folgender Text stammt aus einem Leitfaden zur Anforderungsermittlung:

Vorteile:

- Bietet direkten Zugang zur Arbeitsumgebung
- Bietet valide und detaillierte Einblicke
- Legt stillschweigendes Wissen offen

Nachteile:

- Kann zeitaufwändig sein
- Kann aufdringlich wirken und sich daher negativ auf die Situation und die ermittelten Anforderungen auswirken

Auf welche Methode der Ermittlung der Anforderungen bezieht sich dieser Textauszug?

- A) Fokusgruppen
- B) Interviews
- C) Beobachtung
- D) Workshops

- A) Falsch.
- B) Falsch.
- C) Richtig. Beobachtung bietet die aufgelisteten Vor- und Nachteile. (Syllabus, Kapitel 2.3)
- D) Falsch.

25 / 40

Ein Business Manager hat in Frage gestellt, dass eine bestimmte Funktion innerhalb einer Unternehmenssoftware zur Verwaltung von Kundenkonten wirklich erforderlich ist. Die Business-Analystin wurde gebeten, die ursprüngliche Anforderung, die zur Entwicklung dieser Funktion geführt hat, rückzuverfolgen

In welchen Bereich des Requirements Engineering Frameworks fällt diese Aktivität?

- A) Analyse
- B) Ermittlung
- C) Management
- D) Validierung

- A) Falsch.
- B) Falsch.
- C) Richtig. Verfolgbarkeit ist Teil des Anforderungsmanagements. (Syllabus, Kapitel 1.2)
- D) Falsch.

26 / 40

In Diskussionen mit einem Projektmanager hat ein Business-Analyst Folgendes definiert „*Features oder Merkmale, die von einem Stakeholder angefragt wurden und unter Umständen Teil der Lösung sein können*“.

Was beschreibt der Business-Analyst?

- A) Akteure
- B) Leistungskennzahlen
- C) Anforderungen
- D) Use Cases

- A) Falsch.
- B) Falsch.
- C) Richtig. Dies ist gemäß der Prüfungsliteratur Business Analysis 4. Auflage die Definition des Begriffs „Anforderung“. (Syllabus, Kapitel 1.1)
- D) Falsch.

27 / 40

Gordon ist Business-Analyst. Er definiert die Anforderungen für eine neue Applikation und möchte diese einer Gruppe von Stakeholdern visuell vorführen, um das Feedback der Stakeholder einzuholen.

Welche Technik für Workshops sollte Gordon nutzen?

- A) Interviews
- B) Prototyping
- C) Szenarioanalyse
- D) Storytelling

- A) Falsch.
- B) Richtig. Prototyping ermöglicht diese Art von Demonstration und Review des Prozesses. (Syllabus, Kapitel 4.6)
- C) Falsch.
- D) Falsch.

28 / 40

Eine Business-Analystin bewertet gemeinsam mit dem Manager eines Einzelhandelsunternehmens den bestehenden Prozess für Kundenretouren. Es wurden verschiedene Kundenprofile erstellt, die die jeweiligen Ziele, Bedürfnisse und Merkmale der verschiedenen Kundentypen in der Stichprobe wiedergeben. Diese Profile werden nun genutzt, um die Customer Journey aus verschiedenen Perspektiven zu bewerten und die individuellen Kundenerlebnisse sowie eventuelles Verbesserungspotenzial zu erkunden.

Welche Begriffe beschreiben diese Kundenprofile?

- A) Personas
- B) Kontaktpunkte (Touchpoints)
- C) Use Cases
- D) Benutzerrollen

- A) Richtig. Personas werden auf diese Art und Weise genutzt, um einen besseren Einblick in das Kundenerlebnis zu gewinnen. Sie ermöglichen eine detailliertere und individuellere Perspektive. (Syllabus, Kapitel 7.1)
- B) Falsch.
- C) Falsch.
- D) Falsch.

29 / 40

Terry ist Business-Analystin und arbeitet an einem Projekt zur Erstellung einer Lösung für das Buchungsmanagement einer Hotelkette. Diese Lösung ist mit der Planung der Bereiche Housekeeping und Instandhaltung vernetzt, um maximale Verfügbarkeit sicherzustellen. Terry hat Zeit für die Benutzerrollenanalyse eingeplant und wurde gebeten, diese Zeit gegenüber dem Projektmanager zu begründen.

Was sind **zwei** Vorteile der Erstellung von Benutzerrollen?

Bitte denken Sie daran, dass Sie 2 Antworten auswählen müssen.

- A) Die Schaffung einer starken Grundlage für die Szenarioanalyse
 - B) Die Identifizierung gemeinsamer Interessen und Anforderungen
 - C) Die Identifizierung von Problemen mit der finanziellen Machbarkeit der Lösung
 - D) Die Identifizierung von Benutzern, die wahrscheinlich der Implementierung der Lösung widersprechen
-
- A) Richtig. C und D haben nichts mit der Benutzerrollenanalyse zu tun. (Syllabus, Kapitel 7.2)
 - B) Richtig. C und D haben nichts mit der Benutzerrollenanalyse zu tun. (Syllabus, Kapitel 7.2)
 - C) Falsch.
 - D) Falsch.

30 / 40

Ted ist Business-Analyst bei einer Architekturfirma und fungiert als Projektmanager für ein internes Projekt, bei dem das aktuell für die Vorlage und Nachverfolgung von Planungsanträgen genutzte System aktualisiert werden soll. Ted hat Bedenken wegen des laufenden Anforderungsmanagements während der Entwicklung und dem Bau des Systems.

Was zählt **nicht** zu den Vorteilen eines robusten Anforderungsmanagements?

- A) Stellt die Zugänglichkeit für Endbenutzer sicher
 - B) Sorgt für Verfolgbarkeit
 - C) Mehr Kontrolle über die Änderungen (Changes)
 - D) Geringere Wahrscheinlichkeit für künftige Probleme
-
- A) Richtig. Dies ist kein expliziter Vorteil des Anforderungsmanagements. (Syllabus, Kapitel 8.2)
 - B) Falsch.
 - C) Falsch.
 - D) Falsch.

31 / 40

Tiffany ist Business-Analystin und konzentriert sich vor allem auf die Verfolgbarkeit von Anforderungen.

Was ermöglicht die rückwärtsgerichtete Verfolgbarkeit Tiffany zu tun?

- A) Sicherzustellen, dass die Anforderungen zu den Business-Zielen passen
 - B) Die Gesamtkosten der Anforderungen zu untersuchen
 - C) Überflüssige Anforderungen zu entfernen, sobald diese irrelevant werden
 - D) Den Ursprung der Anforderungen nachzuspüren
-
- A) Falsch.
 - B) Falsch.
 - C) Falsch.
 - D) Richtig. Die rückwärtsgerichtete Verfolgbarkeit ermöglicht die Identifizierung des Ursprungs der Anforderungen. (Syllabus, Kapitel 8.1)

32 / 40

Scott hat sich entschlossen, die für sein aktuelles Projekt ermittelten Anforderungen zu modellieren.

Was zählt **nicht** zu den Vorteilen einer Modellierung?

- A) Bestätigt die Priorität der Anforderungen
 - B) Bestätigt, dass die Anforderungen dem Umfang entsprechen
 - C) Bietet Klarheit
 - D) Beseitigt Zweideutigkeiten
-
- A) Richtig. Die Modellierung allein führt nicht zur Priorisierung der Anforderungen. (Syllabus, Kapitel 4.1)
 - B) Falsch.
 - C) Falsch.
 - D) Falsch.

33 / 40

Alistair ist ein Business-Analyst, der die Geschäftsregeln im Zusammenhang mit den Beziehungen zwischen Kunden und Verträgen sowie den Daten, die bevorratet und die nicht bevorratet werden können, verstehen will. Da diese Daten sensibler Natur sind, gelten für die Prozesse strikte interne und externe Vorschriften, die befolgt werden müssen.

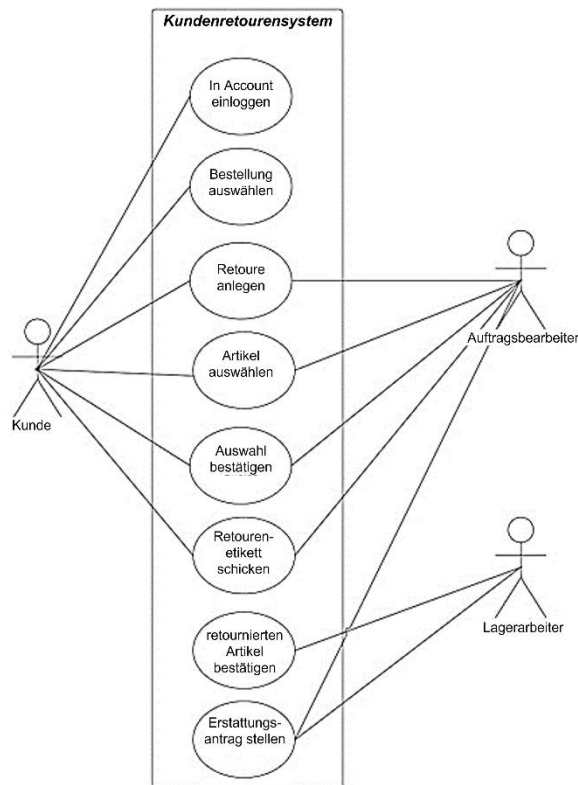
Welche Modellierungstechnik unterstützt Alistair **am besten** bei der Festlegung der Business-Regeln?

- A) Aktivitätsdiagramme
- B) Klassendiagramme
- C) Ablaufdiagramm
- D) Use-Case-Diagramme

- A) Falsch.
- B) Richtig. Diese Modellierungstechnik wäre in dieser Situation am besten (Syllabus, Kapitel 4.2)
- C) Falsch.
- D) Falsch.

34 / 40

Sophia arbeitet als Business-Analystin an der Modellierung der aktuellen Funktionen für einen Online-Händler. Dabei gibt es mehrere zu berücksichtigende Funktionen und verschiedene Akteure, die mit dem System interagieren.



Welche Business-Regel ist im Diagramm **nicht** enthalten?

- A) Ein Kunde kann eine Retoure anlegen
 - B) Ein Lagermitarbeiter kann die Retoure der Artikel bestätigen.
 - C) Ein Lagermitarbeiter kann einen Erstattungsantrag stellen.
 - D) Ein Auftragsverwalter kann die Retoure der Artikel bestätigen.
-
- A) Falsch.
 - B) Falsch.
 - C) Falsch.
 - D) Richtig. Die Assoziation zwischen ‚Auftragsverwalter‘ und ‚Bestätigung der Retoure der Artikel‘ fehlt.

35 / 40

Ein Business-Analyst hat die Analyse der Anforderungen fertiggestellt und möchte diese nun von der eingesetzten Review-Gruppe formell validieren lassen.

Welches Dokument sollte der Gruppe dazu vorgelegt werden?

- A) Business Case
- B) Business-Anforderungsdokument
- C) Projektpläne
- D) Prototyping der Lösung

- A) Falsch.
- B) Richtig. Hier würde man das Business-Anforderungsdokument nutzen. (Syllabus, Kapitel 5.5)
- C) Falsch.
- D) Falsch.

36 / 40

Amber ist Business-Analystin. Sie hat zur Entwicklung einer Lösung für die Schadensabwicklung eines Versicherers eine Reihe von verschiedenen Modellen erstellt. Mit Hilfe der CRUD-Matrix unterzieht sie ihre Modelle der Gegenprobe.

Was beschreibt Ambers Nutzung einer CRUD-Matrix?

- A) Den Versuch, das System aus verschiedenen Blickpunkten zu verstehen
- B) Den Nachweis der Testbarkeit
- C) Die Identifizierung von Auslassungen oder Fehlern
- D) Die Teilung der wichtigsten Merkmale der Lösung

- A) Falsch.
- B) Falsch.
- C) Richtig. Eine Gegenprobe mit Hilfe einer CRUD-Matrix kann bei der Identifizierung von Fehlern behilflich sein. (Syllabus, Kapitel 4.5)
- D) Falsch.

37 / 40

Florence ist Business-Analystin. Sie hat für das aktuelle Projekt eine Reihe von Anforderungen ermittelt. Florence plant zur Verfeinerung der Anforderungen eine Reihe von Analysetechniken zu nutzen, bevor sie mit der Arbeit weitermachen.

Welche Aktivität sollte die Analyse von Florence **nicht** enthalten?

- A) Bewertung der Effektivität
- B) Bewertung der Machbarkeit
- C) Identifizierung und Beseitigung widersprüchlicher Anforderungen
- D) Identifizierung und Beseitigung von Dubletten innerhalb von Anforderungen

- A) Richtig. Die Effektivität lässt sich mit der Analyse nicht messen. (Syllabus, Kapitel: 6.1)
- B) Falsch.
- C) Falsch.
- D) Falsch.

38 / 40

Janine ist Business-Analystin in einer Agilen Umgebung und hat eine Reihe von Anforderungen ermittelt. Der Projektmanager möchte unbedingt mit der Entwicklung starten, da die Wettbewerber ähnliche Produkte entwickeln und die Zeitplanung für die erste Iteration daher herausfordernd ist.

Es ist beabsichtigt, das Produkt baldmöglichst einzuführen und dann in künftigen Iterationen mit der Entwicklung fortzufahren.

Was sollte Janine bezüglich der Anforderungen tun, damit die Entwicklung schnellstmöglich beginnen kann?

- A) So viele Anforderungen wie möglich ausarbeiten
- B) Eine Reihe von Anforderungen entfernen
- C) Die Priorität der Anforderungen neu festlegen
- D) Die Anforderungen zerlegen

- A) Falsch.
- B) Falsch.
- C) Falsch.
- D) Richtig. Durch die Zerlegung der Anforderungen könnte man mit der Entwicklung beginnen und die Anforderungen dann in künftigen Iterationen weiter ausarbeiten. (Syllabus, Kapitel 6.4)

39 / 40

Thomas arbeitet als Business-Analyst an einem Projekt zum Thema „Anspruch auf Einkommensbeihilfe und Sozialleistungen“ für die lokale Verwaltung. Da es sich dabei um einen stark regulierten Sektor handelt, ist es äußerst wichtig, dass alle Berechnungen, die im Rahmen der Lösung durchgeführt werden, hochgradig präzise sind. Thomas arbeitet am Verständnis der Business-Regeln, die sich auf diese Berechnungen beziehen und erwägt Methoden zur Analyse dieser Regeln.

Welche Kategorie von Business-Regeln muss eingeführt werden, um die Genauigkeit der Berechnungen sicherzustellen?

- A) Externe Einschränkungen
- B) Interne Richtlinie
- C) Operative Leitlinien
- D) Geldbußen

- A) Falsch.
- B) Falsch.
- C) Richtig. Diese Verfahren müssen vorhanden sein. (Syllabus, Kapitel 6.5)
- D) Falsch.

40 / 40

Aaron wurde aufgefordert, dafür zu sorgen, dass bei Fertigstellung des Projekts die Testbarkeit aller Anforderungen sichergestellt ist.

Was beschreibt die Bedeutung der Testbarkeit **am besten**?

- A) Sicherzustellen, dass alle Anforderungen zu den Business-Zielen passen
 - B) Sicherzustellen, dass alle Anforderungen Wert schöpfen
 - C) Sicherzustellen, dass alle Anforderungen dokumentiert sind
 - D) Sicherzustellen, dass alle Anforderungen wie geplant geliefert wurden
-
- A) Falsch.
 - B) Falsch.
 - C) Falsch.
 - D) Richtig. Die Testbarkeit stellt lediglich sicher, dass alle Anforderungen wie geplant geliefert wurden. (Syllabus, Kapitel 6.6)

Beurteilung

Die richtigen Antworten auf die Fragen in dieser Musterprüfung finden Sie in nachstehender Tabelle.

Frage	Antwort	Frage	Antwort
1	B	21	B
2	A	22	B
3	C	23	B
4	A	24	C
5	A & C	25	C
6	D	26	C
7	B	27	B
8	D	28	A
9	A	29	A & B
10	A	30	A
11	A & B	31	D
12	A	32	A
13	C	33	B
14	D	34	D
15	A	35	B
16	A	36	C
17	B	37	A
18	A	38	D
19	B	39	C
20	A	40	D



Driving Professional Growth

Kontakt EXIN

www.exin.com